

ชื่อผลงาน : การพัฒนาศักยภาพการตรวจทางห้องปฏิบัติการชั้นสูต

คำสำคัญ : ห้องปฏิบัติการ, ชั้นสูต

สรุปผลงานโดยย่อ:การพัฒนาศักยภาพการตรวจทางห้องปฏิบัติการชั้นสูตทำให้ช่วยการวินิจฉัยโรคของแพทย์รวดเร็วขึ้น

ชื่อและที่อยู่ขององค์กร : ห้องปฏิบัติการโรงพยาบาลเฉลิมพระเกียรติ 257 ม.1 ต.ห้วยโก๋น อ.เฉลิมพระเกียรติ จ.น่าน 55130

สมาชิกทีม : นายแพทย์ พุจศักดิ์ วรรณวิทยา ตำแหน่ง ผู้อำนวยการ โรงพยาบาลเฉลิมพระเกียรติ
น.ส. ศิริทิพย์ ยาใจ ตำแหน่ง นักเทคนิคการแพทย์
น.ส. พนา ปงผาบ ตำแหน่ง เจ้าหน้าที่งานวิทยาศาสตร์การแพทย์

เป้าหมาย : เพิ่มการให้บริการการตรวจทางห้องปฏิบัติการที่จำเป็นเพื่อการวินิจฉัยโรคที่รวดเร็วขึ้น

ปัญหาและสาเหตุโดยย่อ :

จากการทบทวนปัญหาทางห้องปฏิบัติการพบว่าเมื่อแพทย์สั่งตรวจวิเคราะห์ตัวอย่างทางห้องปฏิบัติการ ซึ่งบางรายการทดสอบไม่สามารถตรวจวิเคราะห์ได้ จึงจำเป็นต้องส่งต่อไปยังโรงพยาบาลสมเด็จพระยุพราชปัวหรือโรงพยาบาลน่าน ซึ่งปัญหาที่พบก็คือโรงพยาบาลเฉลิมพระเกียรติตั้งอยู่ในพื้นที่ห่างไกลและมีพื้นที่เป็นภูเขา ทำให้มีความลำบากในการส่งส่งตรวจ บางครั้งจะต้องฝากส่งตรวจไปกับรถ Refer หรือฝากไปกับรถที่ไปส่งเจ้าหน้าที่ไปประชุม ทำให้เกิดความล่าช้าในการส่งส่งตรวจและทำให้ได้รับผลการตรวจช้าซึ่งส่งผลต่อการวินิจฉัยโรคและการรักษาของแพทย์ล่าช้าไปด้วย ซึ่งบางครั้งเป็นคนที่นอนโรงพยาบาลแล้วจำหน่ายออก แต่ผลตรวจยังไม่สามารถให้ผลต่อคนไข้ได้

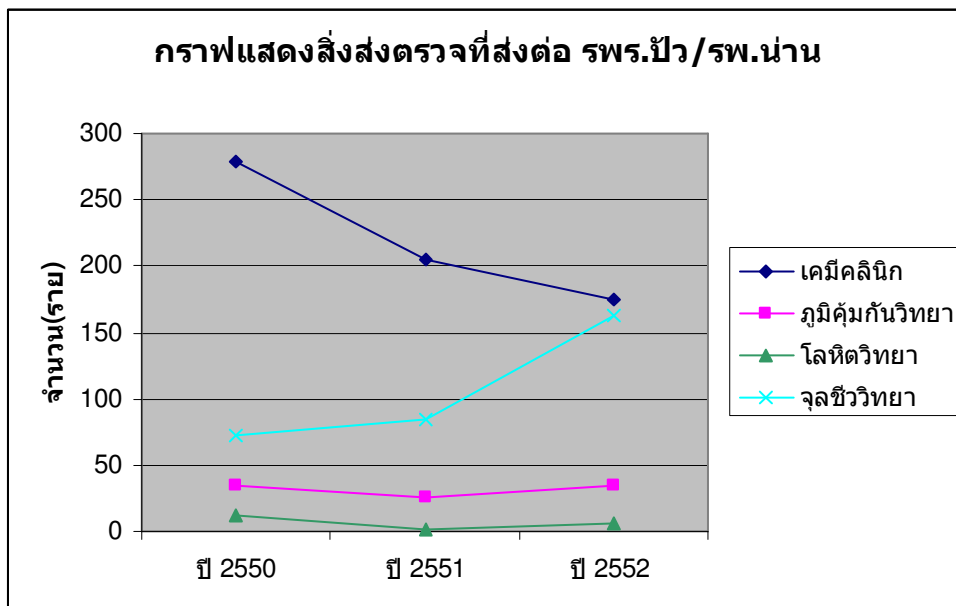
ในบางครั้งต้องนัดผู้ป่วยมาฟังผลการตรวจทำให้ผู้ป่วยซึ่งอยู่ในพื้นที่ห่างไกลและเดินทางลำบาก ส่งผลให้คนไข้ผิคนัดได้

การเปลี่ยนแปลง :

- มีการพัฒนาเครื่องมือที่ใช้ตรวจทางห้องปฏิบัติการ
 - ปีงบประมาณ 2550 เพิ่มเครื่อง CBC Automate จากเดิมใช้แบบ Manual

- ปีงบประมาณ 2552 เพิ่มเครื่อง Blood Chemistry analyzer แบบ Automate จากเดิมเป็นเครื่องแบบ semi-automate, เครื่อง Electrolyte analyser, เครื่องวัดระดับไมโครบิลิรูบิน (Microbilirubin meter)
- ปีงบประมาณ 2553 มีรายการทดสอบเพิ่มขึ้น เช่น ชุดตรวจคัดกรอง Dengue-Ab test, Scrub Typhus – Ab, Leptospira-Ab
- ปรับปรุงและเปลี่ยนแปลงสถานที่ให้เหมาะสมและมีบริเวณเพียงพอในการปฏิบัติงาน
 - ปรับเปลี่ยนสถานที่จากห้องเดิมซึ่งมีขนาดคับแคบไม่สามารถวางเครื่องมือให้ใช้สะดวก มาเป็นห้องส่งเสริมฯ ซึ่งมีพื้นที่กว้างขวางกว่าเดิม
- ปีงบประมาณ 2553 ได้รับเจ้าหน้าที่ห้องปฏิบัติการตำแหน่งเจ้าพนักงานวิทยาศาสตร์การแพทย์ เพิ่ม 1 คน ทำให้ปฏิบัติงานได้รวดเร็วขึ้น

การวัดผลและผลของการเปลี่ยนแปลง :



	ปี 2550	ปี 2551	ปี 2552
เคมีคลินิก	279	205	175
ภูมิคุ้มกันวิทยา	34	25	34
โลหิตวิทยา	12	2	6
จุลชีววิทยา	72	85	163

จากกราฟแสดงจำนวนสิ่งส่งตรวจที่ส่งต่อโรงพยาบาลสมเด็จพระยุพราชป่าหรือโรงพยาบาลน่าน จะเห็นได้ว่าเมื่อมีเครื่องมือการให้บริการตรวจเพิ่มขึ้นในปี 2552 การส่งต่อมีแนวโน้มน้อยลง โดยเฉพาะการตรวจทางด้านเคมีคลินิกมีแนวโน้มลดลงชัดเจน

แต่การตรวจทางด้านจุลชีววิทยาคลินิกซึ่งส่งต่อเพาะเลี้ยงเชื้อ มีแนวโน้มสูงขึ้นซึ่งทางห้องปฏิบัติการยังไม่มีศักยภาพในการตรวจวิเคราะห์ได้ทำให้มีตัวเลขที่สูงขึ้น

บทเรียนที่ได้รับ :

- การเพิ่มความสามารถในการตรวจทางห้องปฏิบัติการทำให้แพทย์วินิจฉัยโรคได้เร็วขึ้น และรักษาได้เร็วขึ้น
- การปรับเปลี่ยนสถานที่ทำให้มีพื้นที่ปฏิบัติงานเพียงพอ และมีความสะดวกในการปฏิบัติงานมากขึ้น
- แผนที่จะดำเนินต่อเนื่อง คือ การเพิ่มขีดความสามารถในการตรวจทดสอบด้านอื่นๆ ต่อไป

การติดต่อกับทีมงาน :

1. น.ส.ศิริทิพย์ ยาใจ ตำแหน่ง นักเทคนิคการแพทย์
โรงพยาบาลเฉลิมพระเกียรติ 257 ม.1 ต.ห้วยโก๋น อ.เฉลิมพระเกียรติ จ.น่าน 55130
โทรศัพท์ : 054-693548 ต่อ 108, 087-1760537
E-mail : tippy_little@hotmail.com
2. น.ส.พนา ปงผาบ ตำแหน่ง เจ้าพนักงานวิทยาศาสตร์การแพทย์
โรงพยาบาลเฉลิมพระเกียรติ 257 ม.1 ต.ห้วยโก๋น อ.เฉลิมพระเกียรติ จ.น่าน 55130
โทรศัพท์ : 054-693548 ต่อ 108
E-mail : proof_r_foo@hotmail.com